

# Manual do Utilizador

## Transcend JetFlash® SecureDrive



**JetFlash®**  
**SECUREDRIVE**

---

Obrigado por adquirir a unidade USB Flash da Transcend com encriptação de 256-bit AES integrada. O JetFlash® SecureDrive ajuda-o(a) a salvaguardar os seus dados criando uma área privada, protegida por palavra-chave, na sua unidade JetFlash. Uma vez activada, ninguém a não ser o utilizador legítimo poderá visualizar ou aceder aos ficheiros armazenados nessa Zona Privada.

---

## Contents

Requisitos do Sistema.....	2
Criar uma Zona Privada e Definir uma palavra-chave .....	3
Utilizar a Zona Privada .....	7
Redimensionando a Zona Privada .....	10
Sair da Sua Zona Privada .....	12
Alterar a Palavra-chave .....	13
Encerrar a Aplicação .....	15
FAQ .....	16
Mais Ajuda.....	17

# Requisitos do Sistema


Sistemas Operativos Microsoft® Compatíveis:

- Windows® 7 Ultimate, Professional, Home Premium, Home Basic ou Starter
- Windows Vista® Home Basic, Home Premium, Business, ou Ultimate (32-bit or 64-bit) com (ou sem) SP1
- Windows® XP Home, Professional, Media Center ou Tablet PC com SP2 ou SP3
- Windows® 2000 Professional, Server, ou Advanced Server com SP4
- Windows Server® 2003 (ou R2) Standard, Enterprise, ou Datacenter (32-bit ou 64-bit) com SP1

**Nota:** Deverá ter privilégios de Administrador para correr o utilitário SecureDrive.

[Voltar ao início](#)

# Criar uma Zona Privada e Definir uma palavra-chave

	<p><b>Atenção!</b> Quando cria uma Zona Privada, o SecureDrive irá reformatar a sua unidade JetFlash — todos os dados guardados serão apagados! <i><b>Faça uma cópia de segurança de todos os dados importantes para outra unidade antes de prosseguir</b></i></p>
---	--

1. Ligue a unidade JetFlash num computador.
2. Utilize o Windows Explorer (My Computer) para abrir a unidade de CD-ROM “SecureDrive” e faça duplo clique em **SecureDrive.exe**

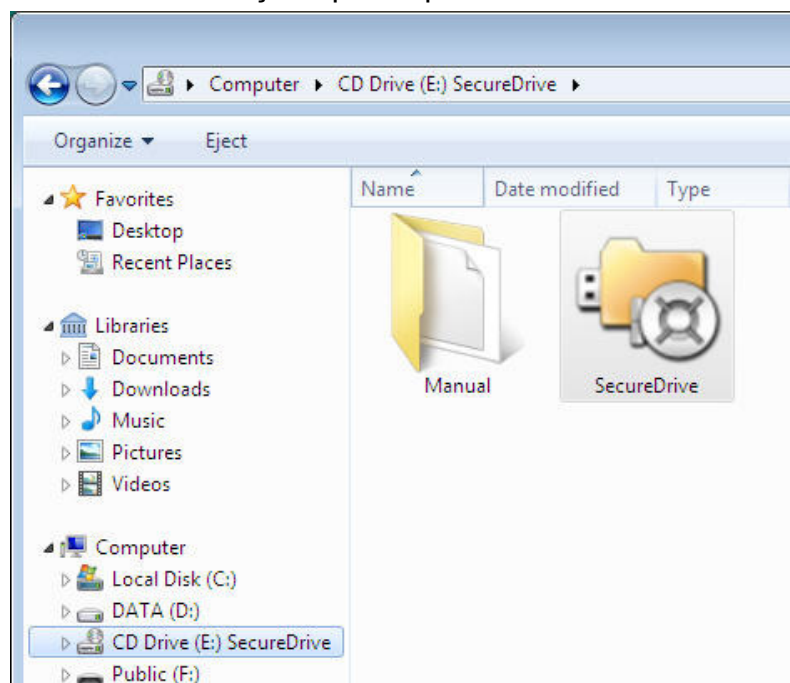


Figura 2-1

3. Insira a palavra-chave desejada no campo **New Password** e introduza-a mais uma vez para confirmar. Poderá também optar por uma dica para o ajudar a lembrar no caso de se esquecer da palavra-chave (opcional). Clique em OK para guardar a palavra-chave.



**Figura 2-2**

4. O ecrã de "Setup" irá surgir. Mova o botão rotativo da imagem para a direita ou esquerda de modo a ajustar a dimensão da sua Zona Privada e clique em **Format**.



Figura 2-3

5. Surgirá então uma mensagem de aviso. Se tiver salvaguardado todos os seus ficheiros e estiver pronto para prosseguir, clique **Yes**.

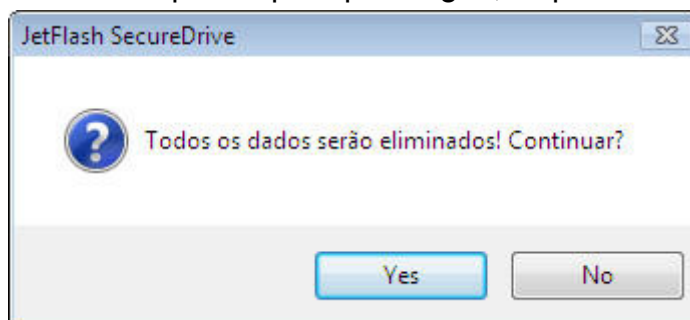


Figura 2-4

6. Durante o processo de formatação surgirá uma barra de progresso.

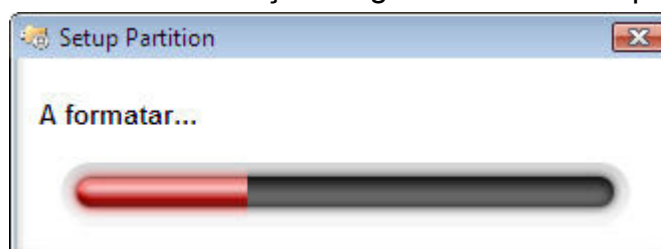
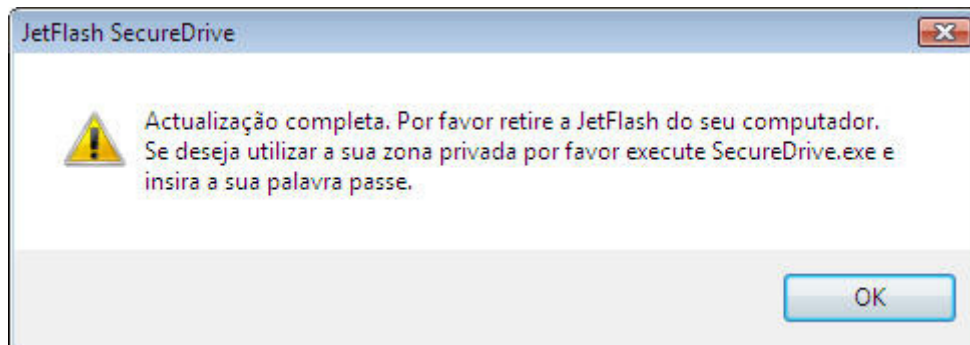


Figura 2-5

7. Quando o processo estiver terminado surgirá uma mensagem. Clique em **OK** para continuar e desligue a sua unidade JetFlash do computador. Volte a inserir a unidade no computador para começar a utilizar a Zona Privada.



**Figura 2-6**

**Nota:** Deverá desligar a sua JetFlash do computador após a formatação. Volte simplesmente a ligar a sua JetFlash no computador para começar a usar a Zona Privada.

[Voltar ao início](#)

# Utilizar a Zona Privada

1. Uma vez criada a Zona Privada, abra simplesmente a pasta My Computer, encontre o ícone da unidade de CD-ROM intitulada “SecureDrive” e faça duplo clique no ficheiro **SecureDrive.exe** que encontra no interior.

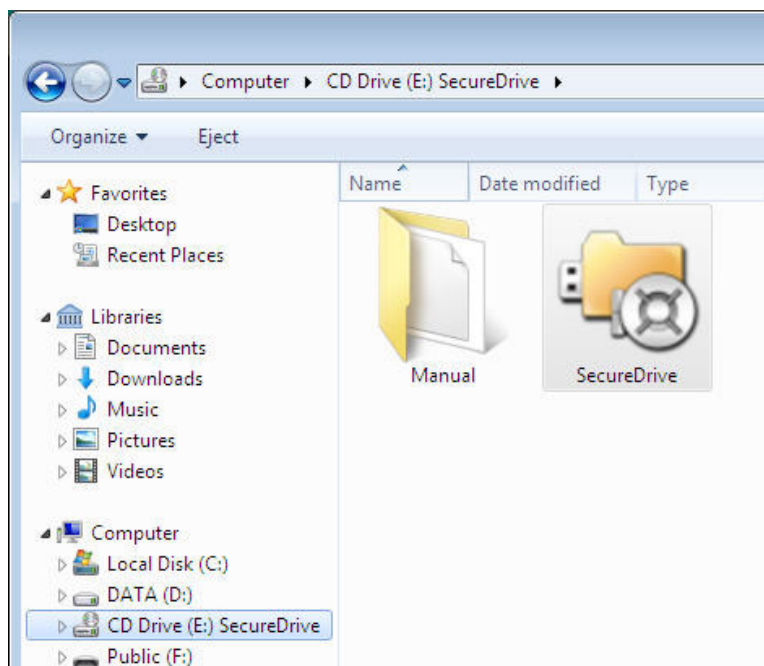
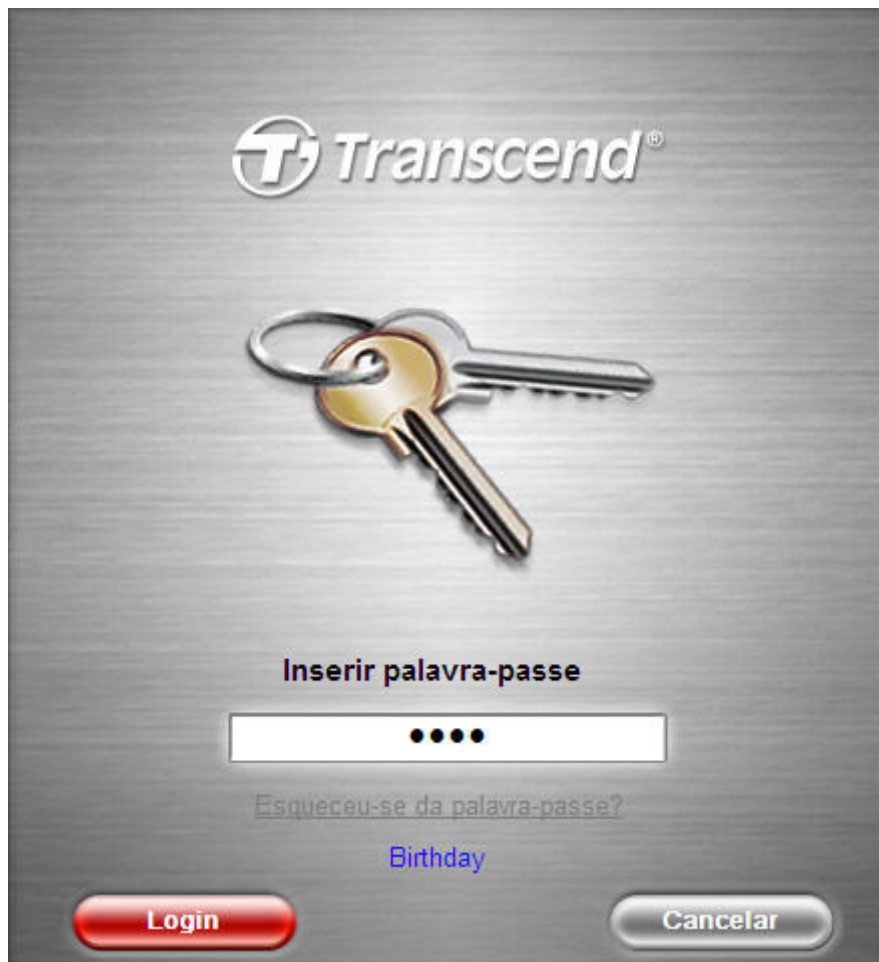


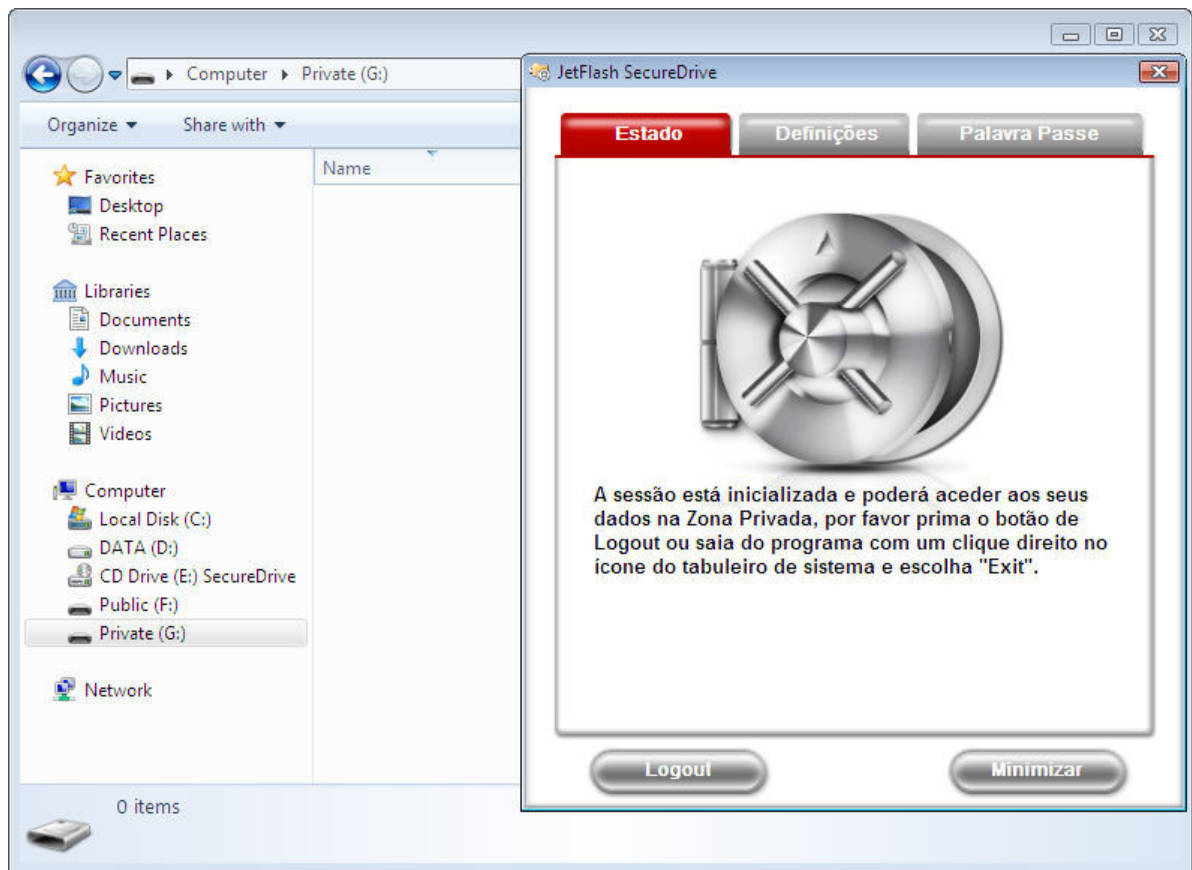
Figura 3-1

2. Para se autenticar na Zona Privada, introduza a sua palavra-chave e clique em **Login**. Se não se lembrar da sua palavra-chave, clique em “Esqueceu a palavra-chave?” (“Forget your password?”) para mostrar a dica que introduziu quando criou inicialmente a palavra-chave.



**Figura 3-2**

3. Quando conseguir autenticar-se o SecureDrive mostrará uma janela de confirmação e mostrará automaticamente os conteúdos da sua Zona Privada.



**Figura 3-3**

4. Clique no botão **Minimize** ou "X" no canto superior direito para fechar temporariamente a janela do SecureDrive (a sua Zona Privada continuará a estar acessível).
5. Para voltar a abrir a janela do SecureDrive, faça duplo clique no ícone da JetFlash SecureDrive na bandeja do sistema do Windows.



**Figura 3-4**

[Voltar ao início](#)

# Redimensionando a Zona Privada

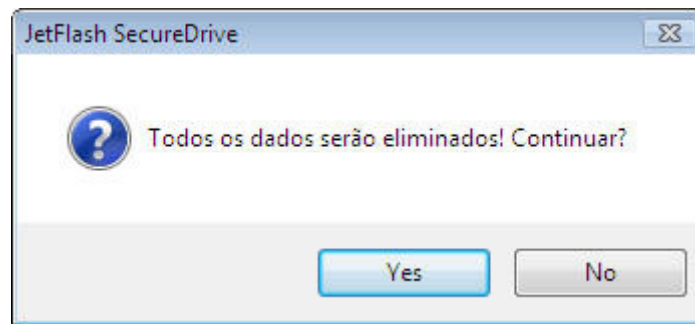
**Aviso:** Ao redimensionar a Zona Privada irá apagar completamente a unidade. Faça uma cópia de segurança dos dados importantes antes de prosseguir.

1. Corra a aplicação SecureDrive e entre na sua Zona Privada.
2. Feche todas as aplicações que estiverem no momento a utilizar os ficheiros guardados na sua Zona Privada.
3. Faça duplo clique no ícone da JetFlash SecureDrive na barra de Sistema do Windows para abrir a janela do SecureDrive.
4. Seleccione o separador “Setup”. Mova o botão deslizante para a esquerda ou para a direita de modo a ajustar a dimensão da sua Zona Privada e clique em **Format**.



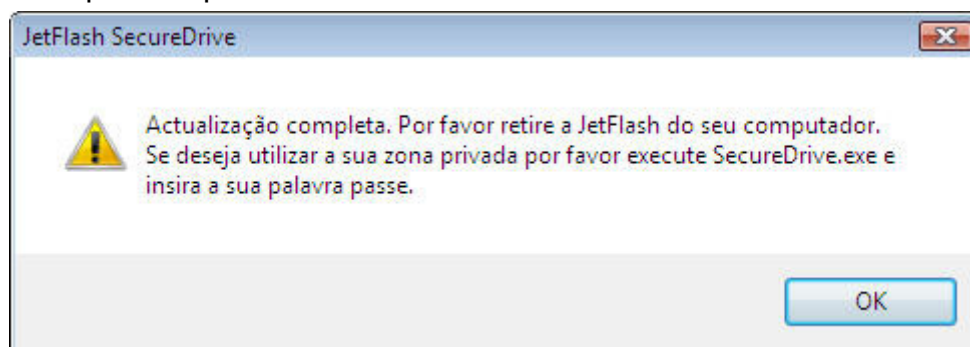
Figura 4-1

5. Surgirá uma mensagem de aviso. Se já tiver feito uma cópia de segurança dos seus ficheiros e estiver pronto para continuar, clique **Yes**.



**Figura 4-2**

6. Quando o processo estiver completo surgirá uma mensagem de confirmação. Clique em **OK** para continuar e desligue a sua unidade JetFlash do seu computador. Volte a inserir a unidade JetFlash no computador para aceder à sua Zona Privada.



**Figura 4-3**

**Nota:** Deverá desligar a unidade JetFlash do computador após a sua formatação. Volte a ligar o JetFlash no computador para utilizar a sua Zona Privada.

[Voltar ao início](#)

# Sair da Sua Zona Privada

1. Guarde e feche todos os ficheiros guardados na sua Zona Privada que está a utilizar.
2. Faça duplo clique no ícone da JetFlash SecureDrive icon na barra de sistema do Windows para abrir a janela da SecureDrive.
3. Seleccione o separador “Status” e clique no botão **Logout**.



Figura 5-1

**Dica:** Também pode sair da sua Zona Privada clicando com o botão direito do rato no ícone da SecureDrive instalada na Barra de Sistema do Windows, seleccionando depois “Exit.”

4. Quando sair da sua Zona Privada, toda a informação lá guardada ficará invisível e totalmente protegida, através de um sistema de segurança por encriptação AES de 256-bit.

[Voltar ao início](#)

# Alterar a Palavra-chave

1. Seleccione o separador "Set Password" e insira a sua palavra-chave actual, a nova palavra-chave e volte a inserir a nova palavra-chave para confirmar; pode ainda colocar uma **pista** para o caso de se esquecer da nova palavra-chave (opcional).



Figura 6-1

2. Clique em **OK**. Surgirá então uma mensagem de confirmação.

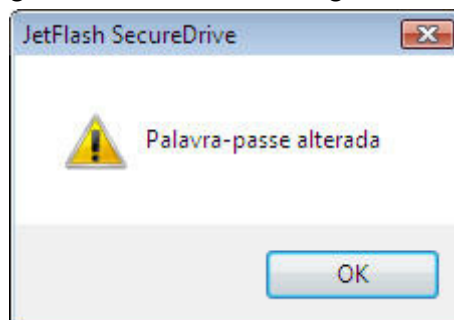


Figura 6-2

3. Clique **OK** para continuar.

[Voltar ao início](#)

# Encerrar a Aplicação

Para encerrar a aplicação SecureDrive, clique com o botão direito do rato no ícone “JetFlash SecureDrive” na bandeja de sistema do Windows e seleccione “**Exit**”. Ao encerrar completamente o programa irá também sair da sua Zona Privada, o que significa que não poderá mais aceder aos ficheiros protegidos, a menos que volte a entrar/seleccionar no ficheiro SecureDrive.exe e se volte a autenticar.

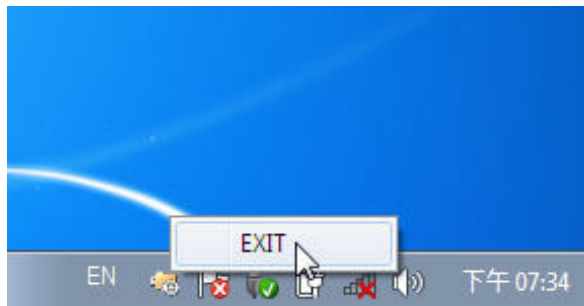


Figura 7-1

[Voltar ao início](#)

# FAQ

**P: A aplicação SecureDrive não inicia quando faço duplo clique no seu ícone. O que estou a fazer mal?**

R: Provavelmente não está a utilizar o seu computador e, por isso, não possui privilégios de Administrador no computador que está a usar.

**P: Quando saio do programa SecureDrive, porque é que todos os ficheiros no meu “disco removível” desaparecem?**

R: Quando encerra o programa, todos os ficheiros e pastas guardados na letra da unidade que representa a Zona Privada ficam escondidos, de modo a que outros utilizadores não lhes consigam ter acesso.

**P: Porque é que aparecem duas novas letras de unidade no My Computer quando ligo a minha JetFlash?**

R: A aplicação SecureDrive divide a JetFlash em duas unidades separadas: Uma para a Zona Pública e outra para a Zona Privada.

**P: Porque é que a minha unidade JetFlash indica 0 bytes de espaço livre disponível?**

R: Se não correr a aplicação SecureDrive e autenticar, a Zona Privada da sua unidade JetFlash apresentará 0 bytes disponíveis. Para utilizar a Zona Privada e mostrar o actual espaço disponível da Zona Privada, basta correr o SecureDrive.exe e autenticar-se.

**P: Não consigo encontrar os ficheiros que copiei para a minha unidade JetFlash.**

R: Poderá ter copiado os ficheiros para a Zona Privada da sua unidade JetFlash. Para ver esses ficheiros, basta correr o SecureDrive.exe e introduzir a sua palavra-chave.

**P: A aplicação SecureDrive corre cada vez que ligo a minha unidade JetFlash. Posso desactivar essa funcionalidade?**

R: Pode evitar que a aplicação SecureDrive corra automaticamente desactivando a função “autoplay” no Windows 2000 e XP (o autoplay está desactivado por defeito no Windows 7 e no Windows Vista).

**P: Eu não quero ter uma Zona Privada. Como posso usar a minha unidade JetFlash sem qualquer protecção por palavra-chave?**

R: Se já adicionou uma Zona Privada à sua JetFlash, pode removê-la colocando o botão deslizante para 0% na janela de criação de partições e clicar Format.

[Voltar ao início](#)

# Mais Ajuda

Se não conseguiu encontrar a resposta para o seu problema neste manual e está a ter dificuldades com o software da SecureDrive ou com a sua unidade flash JetFlash USB, por favor, visite o nosso suporte técnico online em

<http://www.transcend.com.tw/>

[Voltar ao início](#)

© 2009 Informação Transcend, Inc. Todos os nomes de marcas são marcas registadas dos seus respectivos proprietários. Especificações sujeitas a alteração sem aviso prévio.